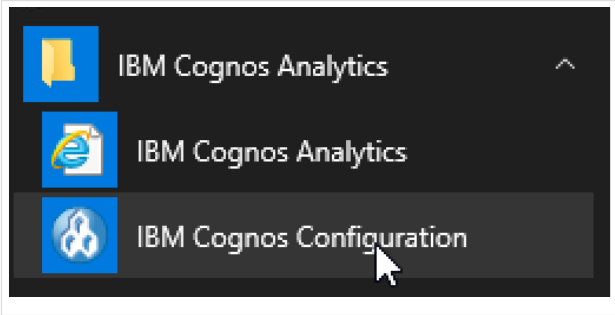


hapec Arbeitsanweisung

System X Konfiguration Active Directory

Beschreibung	Bild / Arbeitsmittel
1. Konfigurationen starten	 <p>The screenshot shows the IBM Cognos Configuration application window. It has a dark background with three items listed: 'IBM Cognos Analytics' (with a yellow icon), 'IBM Cognos Analytics' (with a blue icon), and 'IBM Cognos Configuration' (with a blue icon). A mouse cursor is pointing at the 'IBM Cognos Configuration' item.</p>
'Authentifizierung' rechts	

B
e
s
c
h
r
e
i
b
u
n
g

Bild / Arbeitsmittel

kl
ic
k
e
n
u
n
d
,
N
e
u
e
R
e
s
s
o
u
r
c
e'
>
,
N
a
m
e
s
p
a
c
e

2

IBM Cognos Configuration - svhpdevSage100-1

Datei Bearbeiten Ansicht Aktionen Hilfe

Explorer

- Lokale Konfiguration
 - Umgebung
 - Konfigurationsgruppe
 - Protokollieren
 - File
 - IBM Cognos-Services
 - IBM Cognos
 - Portal Services
 - Sicherheit
 - Authentifizierung
 - Cognos
 - Neue Ressource > Namespace...
 - Verschlüsselung
 - Cognos
 - Replikation
 - IBM Cognos Application Firewall
 - Datenzugriff
 - Content Manager
 - dbHAPECCContentStore
 - Mobile
 - Benachrichtigung
 - Service für benutzergeführte Aufgaben und
 - IBM Cognos Planning
 - Contributor Data Server

Authentifizierung - Komponenteneigenschaften

Name	Wert
Leerlauf-Zeitlimit in Sekunden	3600
Gemeinsames Verwenden von Sitzung...	Falsch
Zugriff auf Mitglieder des integrierten ...	Falsch
Vertrauenswürdigen Berechtigungsna...	Nur primärer Namespace
Erweiterte Eigenschaften	<Klicken Sie auf die Schaltfläche zum Bearbeiten>
Multi-Tenant-Funktionalität	
Tenant-ID-Zuordnung	
Einschließender Satz für Tenant - Zuor...	

Legt die allgemeinen Eigenschaften für die Authentifizierung fest, die für alle Benutzer zutreffen.

Verwenden Sie diese Eigenschaftsgruppe, um die Sicherheitsumgebung für alle Benutzer einzustellen, ungeachtet der Benutzeridentität oder -rolle oder des Authentifizierungsproviders.

B e s c h r e i b u n g	Bild / Arbeitsmittel
e' w ä h l e n	
Al s , N a m e' d e n F Q D N d e r D o m ä n e d e s	

<div>B e s c h r e i b u n g</div>	<div>Bild / Arbeitsmittel</div>
<div>3 K u n d e n e i n t r a g e n u n d m i t O K b e s t ä t i g e n</div>	<div> <div>Neue Ressource - Namespace</div> <div> <div>Name:</div> <div>academy.haptec.de</div> </div> <div> <div>Typ (Gruppe):</div> <div>Active Directory</div> </div> <div> <div>Typ:</div> <div></div> </div> <div> <div>OK</div> <div>Abbrechen</div> </div> </div>
<div>Al s , N</div>	

B e s c h r e i b u n g	Bild / Arbeitsmittel
a m e s s p a c e- I D , d e n F Q D N d e r D o m ä n e d e s K u n	

Bild / Arbeitsmittel

4

The screenshot shows the IBM Cognos Configuration console for 'svhpdevSage100-1'. The left pane displays a tree view of the configuration structure, with 'academy.hapec.de' selected under the 'Sicherheit' (Security) section. The right pane shows the 'Ressourceneigenschaften' (Resource Properties) for this namespace.

Name	Wert
Typ	Active Directory
* Namespace-ID	academy.hapec.de
* Host und Port	academy.hapec.de:389
Zeitlimit in Sekunden	-1
Größenbeschränkung	-1
Bindungsberechtigungsnachweise	*****
Komponenten der Anwendungsebene ...	
Service Principal Name für DQM	
Multi-Tenant-Funktionalität	
Tenant-ID-Zuordnung	
Einschließender Satz für Tenant - Zuor...	
* Zur Authentifizierung auswählbar?	Wahr
Erweiterte Eigenschaften	<Klicken Sie auf die Schaltfläche zum Bearbeiten>
Kontozuordnungen (Erweitert)	
Angepasste Eigenschaften	<Klicken Sie auf die Schaltfläche zum Bearbeiten>

Legt den Hostnamen und die Portnummer des LDAP-Verzeichnisservers fest.

Verwenden Sie die folgende Syntax, um den Hostnamen und die Portnummer für den Verzeichnisserver anzugeben: Host:Port; Beispiel: localhost:389. Stellen Sie sicher, dass beim Verwenden eines vollständig qualifizierten Namens für Ihren Computer der DNS zur Namensauflösung eingerichtet ist. Wenn Sie angeben, dass für die Verbindung mit dem Active Directory Server SSL verwendet werden soll, muss der Servername mit dem im Zertifikat angegebenen Namen übereinstimmen, und der Server-Port muss der SSL-Port sein.

B e s c h r e i b u n g	Bild / Arbeitsmittel
n e d e s K u n d e n: 6 3 6 e i n t r a g e n	
U m B i n d u n g s b e r	

Bild / Arbeitsmittel

5

IBM Cognos Configuration - svhpdevSage100-1

Datei Bearbeiten Ansicht Aktionen Hilfe

Explorer

- Lokale Konfiguration
 - Umgebung
 - Konfigurationsgruppe
 - Protokollieren
 - File
 - IBM Cognos-Services
 - IBM Cognos
 - Portal Services
 - Sicherheit
 - Authentifizierung
 - Cognos
 - academy.hapec.de
 - Verschlüsselung
 - Cognos
 - Replikation
 - IBM Cognos Application Firewall
 - Datenzugriff
 - Content Manager
 - dbHAPECCContentStore
 - Mobile
 - Benachrichtigung
 - Service für benutzergeführte Aufgaben und...
 - IBM Cognos Planning
 - Contributor Data Server

academy.hapec.de - Namespace - Ressourceneigenschaften

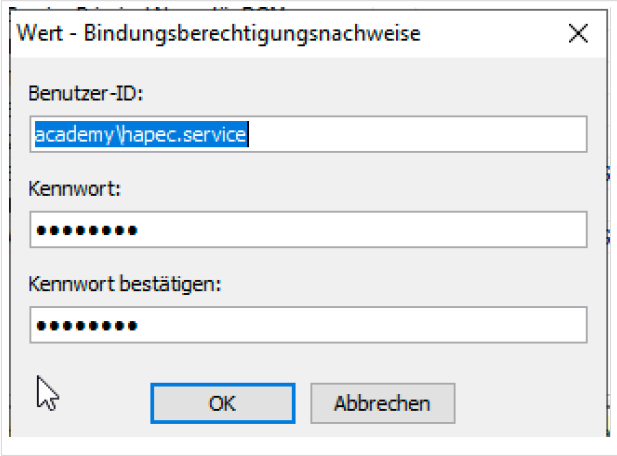
Name	Wert
Typ	Active Directory
* Namespace-ID	academy.hapec.de
* Host und Port	academy.hapec.de:389
Zeitlimit in Sekunden	-1
Größenbeschränkung	-1
Bindungsberechtigungsnachweise	*****
Komponenten der Anwendungsebene ...	
Service Principal Name für DQM	
Multi-Tenant-Funktionalität	
Tenant-ID-Zuordnung	
Einschließender Satz für Tenant - Zuor...	
* Zur Authentifizierung auswählbar?	Wahr
Erweiterte Eigenschaften	<Klicken Sie auf die Schaltfläche zum Bearbeiten>
Kontozuordnungen (Erweitert)	
Angepasste Eigenschaften	<Klicken Sie auf die Schaltfläche zum Bearbeiten>

Gibt die für den Active Directory Server verwendeten Berechtigungsnachweise (Benutzer-ID und Kennwort) an, um beim Fehlschlagen der Authentifizierung den genauen Grund zu ermitteln.

Dieser Wert entspricht einem Active Directory Server-Benutzer mit Lese- und Suchberechtigung für den Active Directory Server.

Prüft, ob der IBM Cognos-Service ausgeführt wird...

B e s c h r e i b u n g	Bild / Arbeitsmittel
n S t i f t k l i c k e n	
'B e n u t z e r - I D , u n d 'K e n n w o r t , e i n g	

<p>B e s c h r e i b u n g</p>	<p>Bild / Arbeitsmittel</p>
<p>6 e b e n u n d O K k l i c k e n</p>	
<p>n e u e n N a m e s p a c e</p>	

B
e
s
c
h
r
e
i
b
u
n
g

Bild / Arbeitsmittel

7

r
e
c
h
t
s
k
l
i
c
k
e
n
u
n
d
'T
e
s
t
,
w
ä
h
l
e
n

IBM Cognos Configuration - svhpdevSage100-1

Datei Bearbeiten Ansicht Aktionen Hilfe

Explorer

- Lokale Konfiguration
 - Umgebung
 - Konfigurationsgruppe
 - Protokollieren
 - File
 - IBM Cognos-Services
 - IBM Cognos
 - Portal Services
 - Sicherheit
 - Authentifizierung
 - Cognos
 - academy.hapec.de
 - Verschlüsselung
 - Cognos
 - Replikation
 - IBM Cognos Application
 - Datenzugriff
 - Content Manager
 - dbHAPECCContentStore
 - Mobile
 - Benachrichtigung
 - Service für benutzergeführte Aufgaben und ...
 - IBM Cognos Planning
 - Contributor Data Server

academy.hapec.de - Namespace - Ressourceneigenschaften

Name	Wert
Typ	Active Directory
* Namespace-ID	academy.hapec.de
* Host und Port	academy.hapec.de:389
Zeitlimit in Sekunden	-1
Größenbeschränkung	-1
Bindungsberechtigungsnachweise	*****
Komponenten der Anwendungsebene ...	
Service Principal Name für DQM	
Multi-Tenant-Funktionalität	
Tenant-ID-Zuordnung	
Einschließender Satz für Tenant - Zuor...	
Zur Authentifizierung auswählbar?	Wahr
Erweiterte Eigenschaften	<Klicken Sie auf die Schaltfläche zum Bearbeiten>
Kontozuordnungen (Erweitert)	
Angepasste Eigenschaften	<Klicken Sie auf die Schaltfläche zum Bearbeiten>

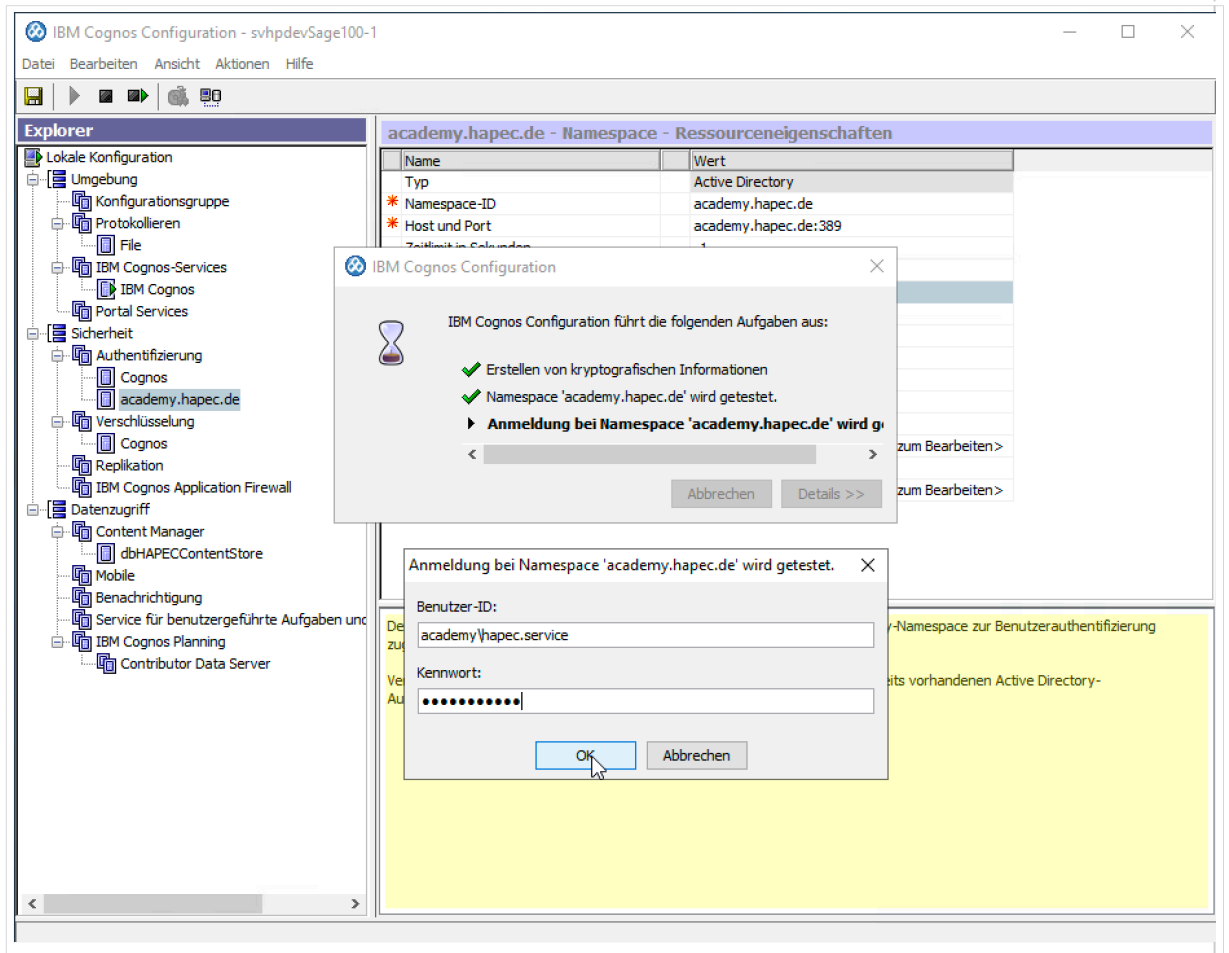
Definiert eine Eigenschaftsgruppe, mit der das Produkt auf einen Active Directory-Namespace zur Benutzerauthentifizierung zugreifen kann.

Verwenden Sie diese Eigenschaftsgruppe, um dem Produkt Zugriff auf einen bereits vorhandenen Active Directory-Authentifizierungsprovider zu ermöglichen.

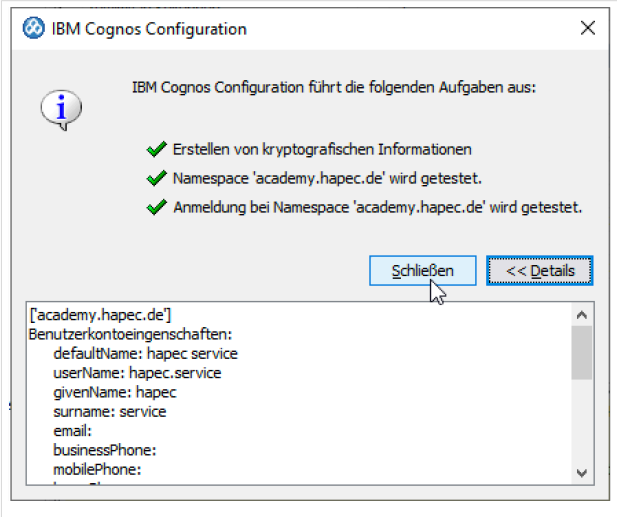
Prüft, ob der IBM Cognos-Service ausgeführt wird...

F
ü
r
d
e
n
T

Bild / Arbeitsmittel



9	B e s c h r e i b u n g	Bild / Arbeitsmittel
	O K k l i c k e n	
	n a c h e r f o l g r e i c h e m T e s t S C H L I E ß E	

<p>B e s c h r e i b u n g</p>	<p>Bild / Arbeitsmittel</p>
<p>N k l i c k e n</p>	
<p>'C o g n o s' N a</p>	

B
e
s
c
h
r
e
i
b
u
n
g

Bild / Arbeitsmittel

1
0
m
e
s
s
p
a
c
e
w
ä
h
l
e
n

IBM Cognos Configuration - svhpdevSage100-1

Datei Bearbeiten Ansicht Aktionen Hilfe

Explorer

- Lokale Konfiguration
 - Umgebung
 - Konfigurationsgruppe
 - Protokollieren
 - File
 - IBM Cognos-Services
 - IBM Cognos
 - Portal Services
 - Sicherheit
 - Authentifizierung
 - Cognos
 - academy.haptec.de
 - Verschlüsselung
 - Cognos
 - Replikation
 - IBM Cognos Application Firewall
 - Datenzugriff
 - Content Manager
 - dbHAPECCContentStore
 - Mobile
 - Benachrichtigung
 - Service für benutzergeführte Aufgaben und
 - IBM Cognos Planning
 - Contributor Data Server

Cognos - Namespace - Ressourceneigenschaften

Name	Wert
Typ	Cognos
Anonymen Zugriff zulassen?	Falsch

Gibt an, ob ein anonymer Zugriff gewährt wird.

Standardmäßig ist bei einem anonymen Authentifizierungsvorgang die Eingabe der Anmeldeberechtigungsnachweise durch den Benutzer nicht erforderlich. Bei einer anonymen Authentifizierung wird ein vordefiniertes Konto verwendet, an dem sich alle anonymen Benutzer anmelden können.

Prüft, ob der IBM Cognos-Service ausgeführt wird...

f
ü
r
d
i
e
O
p

B
e
s
c
h
r
e
i
b
u
n
g

Bild / Arbeitsmittel

ti
o
n
e
n
'A
n
o
n
y
m
e
n
Z
u
g
r
i
f
f
z
u
l
a
s
s
e
n
'?
'f
a
l
s
c

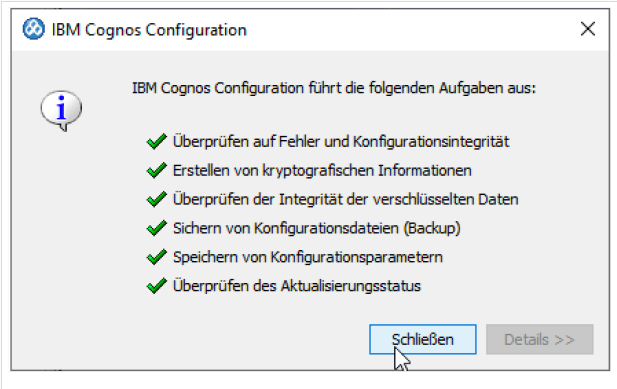
The screenshot shows the IBM Cognos Configuration console for the instance 'svhpdevSage100-1'. The left pane displays a tree view of the configuration hierarchy, with 'Anonymen Zugriff' selected. The right pane shows the 'Cognos - Namespace - Ressourceneigenschaften' table.

Name	Wert
Typ	Cognos
Anonymen Zugriff zulassen?	Falsch

Below the table, a yellow box contains the following text:

Gibt an, ob ein anonymer Zugriff gewährt wird.

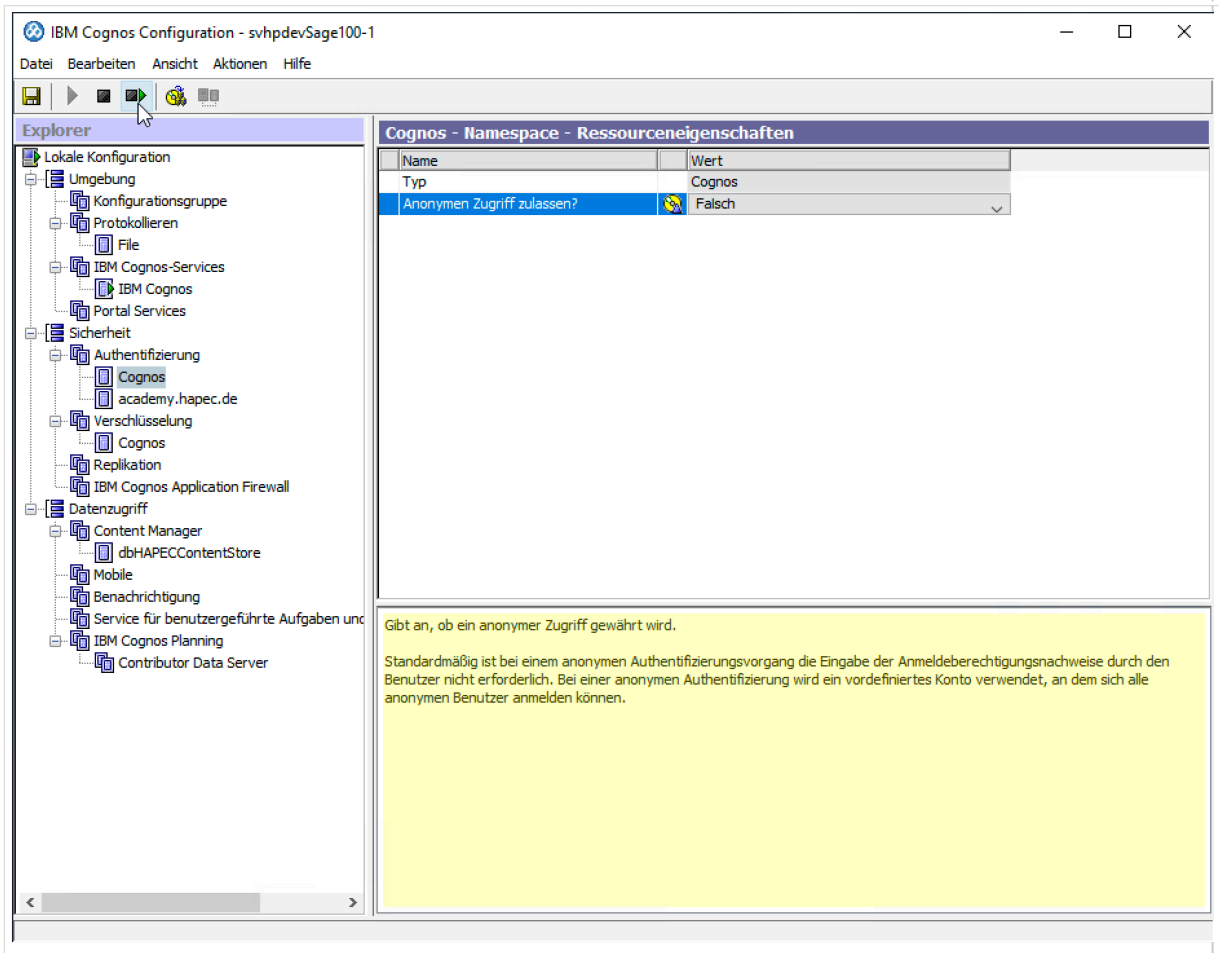
Standardmäßig ist bei einem anonymen Authentifizierungsvorgang die Eingabe der Anmeldeberechtigungsnachweise durch den Benutzer nicht erforderlich. Bei einer anonymen Authentifizierung wird ein vordefiniertes Konto verwendet, an dem sich alle anonymen Benutzer anmelden können.

<p>B e s c h r e i b u n g</p>	<p>Bild / Arbeitsmittel</p>
<p>h' w ä h l e n</p>	
<p>K o n f i g u r a t i o n s p e i c h e r n</p>	
<p>I</p>	

B
e
s
c
h
r
e
i
b
u
n
g

Bild / Arbeitsmittel

1
3
B
M
C
o
g
n
o
s
D
i
e
n
s
t
e
u
s
t
a
r
t
e
n



IBM Cognos Configuration - svhpdevSage100-1

Datei Bearbeiten Ansicht Aktionen Hilfe

Explorer

- Lokale Konfiguration
 - Umgebung
 - Konfigurationsgruppe
 - Protokollieren
 - File
 - IBM Cognos-Services
 - IBM Cognos
 - Portal Services
 - Sicherheit
 - Authentifizierung
 - Cognos
 - academy.haptec.de
 - Verschlüsselung
 - Cognos
 - Replikation
 - IBM Cognos Application Firewall
 - Datenzugriff
 - Content Manager
 - dbHAPECCContentStore
 - Mobile
 - Benachrichtigung
 - Service für benutzergeführte Aufgaben und
 - IBM Cognos Planning
 - Contributor Data Server

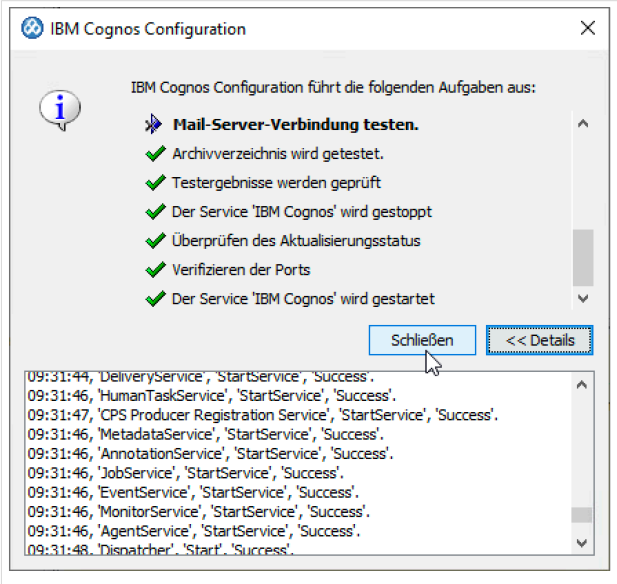
Cognos - Namespace - Ressourceneigenschaften

Name	Wert
Typ	Cognos
Anonymen Zugriff zulassen?	Falsch

Gibt an, ob ein anonymer Zugriff gewährt wird.

Standardmäßig ist bei einem anonymen Authentifizierungsvorgang die Eingabe der Anmeldeberechtigungsnachweise durch den Benutzer nicht erforderlich. Bei einer anonymen Authentifizierung wird ein vordefiniertes Konto verwendet, an dem sich alle anonymen Benutzer anmelden können.

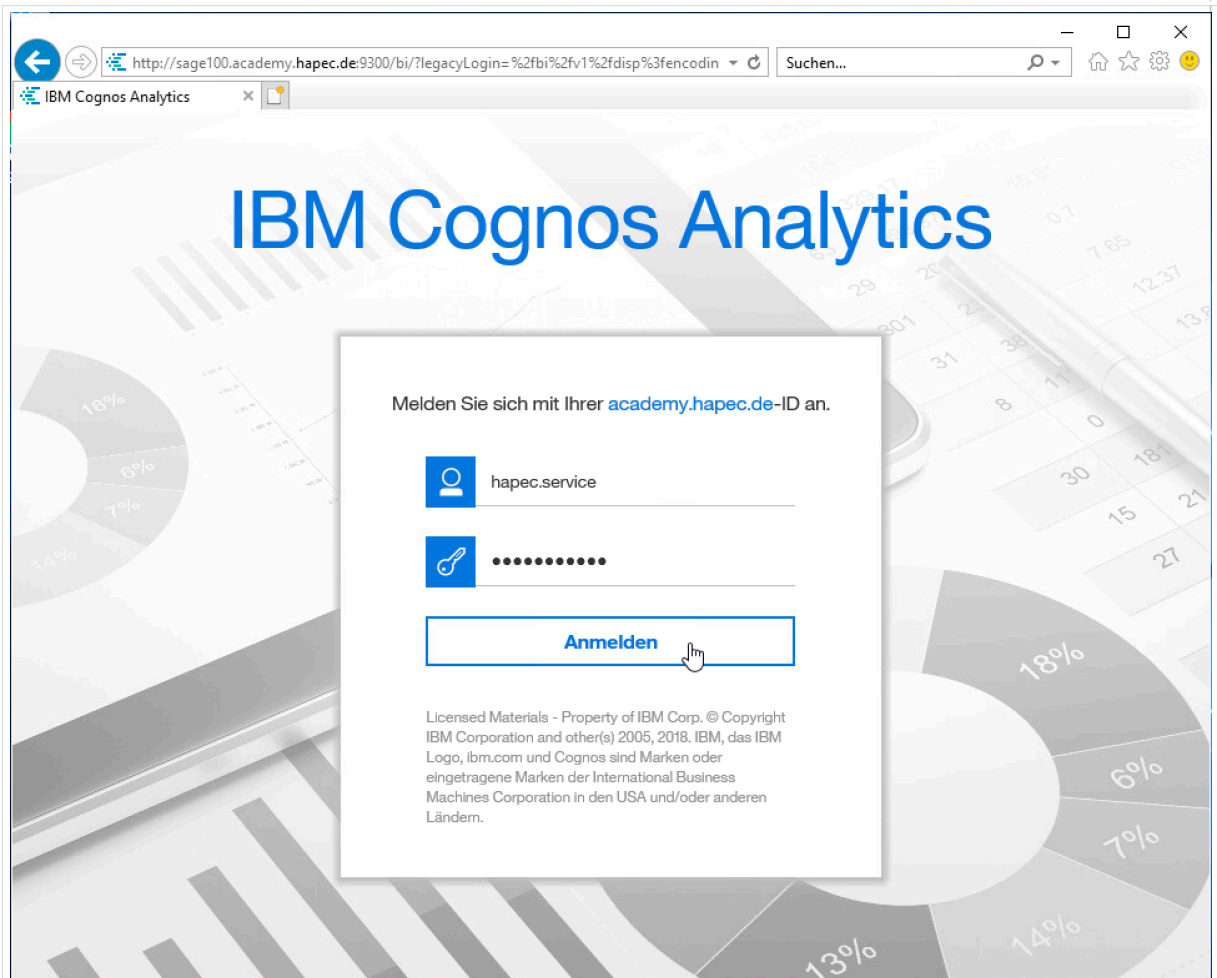
n
a
c
h
e
r
f
o
l

<p>B e s c h r e i b u n g</p>	<p>Bild / Arbeitsmittel</p>
<p>1 4 g r e i c h N e u s t a r t S C H L I E ß E N k l i c k e n</p>	 <p>The screenshot shows the 'IBM Cognos Configuration' window. It contains a list of tasks with green checkmarks indicating success. The tasks are:</p> <ul style="list-style-type: none"> Mail-Server-Verbindung testen. Archivverzeichnis wird getestet. Testergebnisse werden geprüft Der Service 'IBM Cognos' wird gestoppt Überprüfen des Aktualisierungsstatus Verifizieren der Ports Der Service 'IBM Cognos' wird gestartet <p>Below the list, there are two buttons: 'Schließen' and '<< Details'. At the bottom, a log shows the following entries:</p> <pre> 09:31:44, 'DeliveryService', 'StartService', 'Success'. 09:31:46, 'HumanTaskService', 'StartService', 'Success'. 09:31:47, 'CPS Producer Registration Service', 'StartService', 'Success'. 09:31:46, 'MetadataService', 'StartService', 'Success'. 09:31:46, 'AnnotationService', 'StartService', 'Success'. 09:31:46, 'JobService', 'StartService', 'Success'. 09:31:46, 'EventService', 'StartService', 'Success'. 09:31:46, 'MonitorService', 'StartService', 'Success'. 09:31:46, 'AgentService', 'StartService', 'Success'. 09:31:48, 'Dispatcher', 'Start', 'Success'. </pre>
<p>A n m e l d u n g</p>	

B
e
s
c
h
r
e
i
b
u
n
g

Bild / Arbeitsmittel

1
5
a
m
P
o
r
t
a
l
m
i
t
D
o
m
ä
n
e
n
B
e
n
u
t
z
e
r
t
e
s
t
e
n



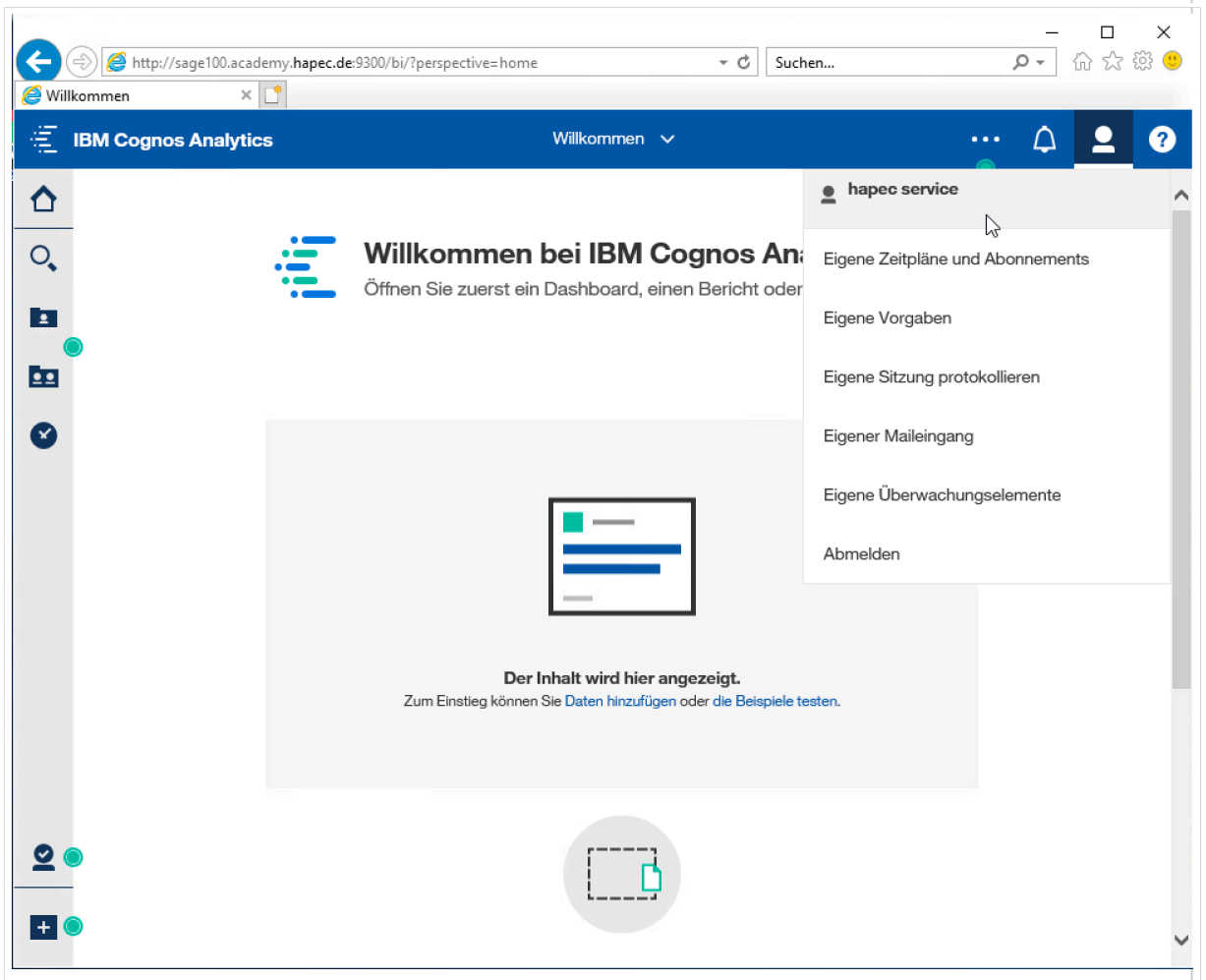
n
a
c
h
e
r
f

B
e
s
c
h
r
e
i
b
u
n
g

Bild / Arbeitsmittel

ol
g
r
e
i
c
h
e
r
A
n
m
e
l
d
u
n
g
i
s
t
d
i
e
A
c
t
i
v
e
D
i
r
e
c
t
o
r
y
K
o

1
6



Beschreibung	Bild / Arbeitsmittel
Konfiguration	

Weitere Vorgehensweise

- ---